

## ***Brassia verrucosa***

Bateman ex Lindl., Edwards's Bot. Reg. 26: t. 36 (1840).

### **Synoniem**

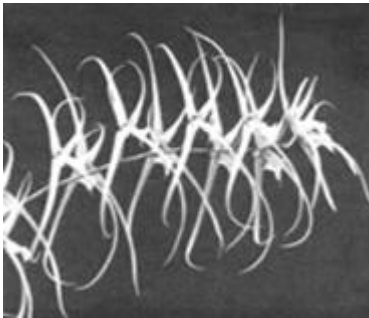
*Oncidium verrucosum* (Bateman ex Lindl.) Rchb.f. in W.G.Walpers, Ann. Bot. Syst. 6: 768 (1863).

*Brassia brachiata* Lindl. in G.Bentham, Pl. Hartw.: 94 (1842).

*Brassia aristata* Lindl., Edwards's Bot. Reg. 30: t. 7 (1844).

*Brassia longiloba* A. DC., Rapp. [Not.] Pl. Jard. Genève 10: 3 (1847).

*Brassia odontoglossoides* Klotzsch & H.Karst., Allg. Gartenzeitung 15: 330 (1847).



### **Vindplaats**

Voornamelijk in Mexico, Guatemala, Belize, El Salvador, Honduras, Nicaragua en Venezuela.

### **Beschrijving**

Pseudobulben donkergroen tot 10 cm hoog, vrij breed en afgeplat; soms enigszins gegroefd. Op de bulb (dus eindstandig) twee lancetvormige bladeren, aan de voet sterk gevouwen en tot ca 30 cm lang.

De bloemstengel verschijnt meestal in het voorjaar aan de voet van de nieuwe volwassen gerijpte bulb. Deze kan tot 60 cm lang worden en 6-10 spinachtige, licht welriekende bloemen dragen, waarvan de doorsnede in hoogte soms wel 18 cm kan bedragen. De bloemen zijn over het geheel genomen lichtgroen en met donkergroene tot roodbruinachtige spikkels bezet. De lip is witachtig met groenzwarte wratjes en achter in de keel een geelachtig callus.

Men kan weken lang van de bloei genieten.

### **Cultuur**

Onze *Brassia* kan zich gemakkelijk aanpassen aan de klimatologische omstandigheden die wij hem geven, mits wij zorgen voor een hoge luchtvochtigheid en voor veel licht in een warme- tot gematigde omgeving. Het blijkt dat deze planten niet zo kieskeurig zijn voor een bepaalde temperatuur. Alleen de felle zomerzon in de middag dient te worden afgeschermd.

*Brassia*'s houden van een ondiepe laag plantmateriaal, dus in een kratje of een pot die minstens voor de helft met scherven gevuld is. Als mengsel voldoet 2/3 bark of mos heel goed. Het kweken op een varenblokje met een klein plukje veenmos erbij geeft ook goede resultaten.

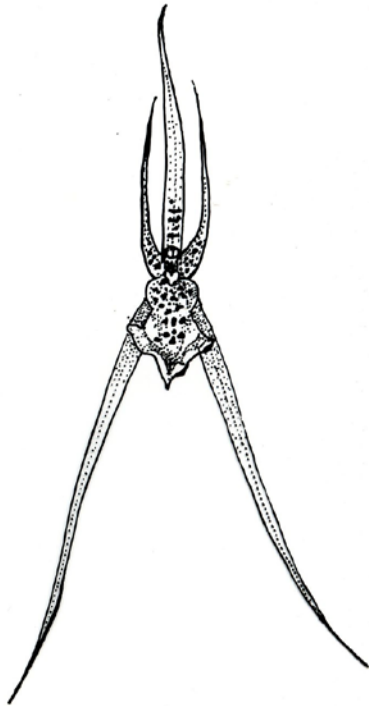
In de groeitijd, van maart tot okt./ november kan de plant rijkelijk gietwater verdragen, mits de wortelgroei zich ook doorgezet heeft. Men kan het gieten met regenwater in deze periode afwisselen met het toedienen van vloeibare meststoffen (Peters, Atlas Fish Emulsion, Wuxal, Aglukon, enz.).

Na de groei dient het gieten sterk beperkt te worden en gedurende de wintermaanden moet de plant een rustperiode door maken op een koele luchtige plaats. Zo nu en dan nevelen om het verschrompelen van de bulben tegen te gaan.

In deze periode kunnen de nieuwgevormde bulben afrijpen en de bloemstengel zich in het voorjaar ontwikkelen.

Ook orchideeënliehebbers zonder kas kunnen met deze *Brassia* op de vensterbank, kamerkasje of serre goede resultaten verwachten.





BRASSIA VERRUCOSA

### **Bloeitijd**

De bloeitijd kan omstreeks mei-juli vallen, soms nog later.

### **Wetenswaardigheden**

Deze *Brassia* werd al vóór 1840 in Europa ingevoerd en tot bloei gebracht.

Dit geslacht wordt gevonden in Florida, Midden-Amerika, inclusief de Caribische Eilanden, Brazilië, Bolivia en Peru.

Het geslacht *Brassia* omvatte vroeger ongeveer 50 soorten maar nu, door herindeling, niet meer dan 20.

Orchideeën uit het geslacht *Brassia* staan in de volksmond bekend als "spinorchideeën" vanwege de bloemen die op spinnen lijken.

Het geslacht *Brassia* is vernoemd naar de illustrator William Brass, die in de tweede helft van de achttiende eeuw van Sir Joseph Banks de opdracht kreeg orchideeën in Guinea en Zuid-Afrika te verzamelen. *B. maculata* werd door Banks uit Jamaica in Engeland geïmporteerd en in 1813 door R. Brown in "Hortus Kewensis" beschreven. In 1814 bloeiden de eerste door Banks ingevoerde planten in de Koninklijke Botanische Tuin in Kew bij Londen.

### **Bron:**

Orchitheek NOV 1986 – 2019

Tekst:

Foto's: Hans Lodewijk

Tekening: Hans Lodewijk