

Bulbophyllum lobbii Lindl., Edwards's Bot. Reg. 33: t. 29 (1847).

Synoniem

Sarcopodium lobbii (Lindl.) Lindl. & Paxton, Paxton's Fl. Gard. 1: 154 (1851).

Phyllorkis lobbii (Lindl.) Kuntze, Revis. Gen. Pl. 2: 677 (1891).

Vindplaats

Assam, Burma, Thailand, Cambodja, Maleisië, Sumatra, Java, Borneo, Bali, Filipijnen.

In lage maar vooral hogere bergwouden, tot ca 2000 m, epifytisch, op bomen en rotsen, in lichte, maar ook wel zwaardere schaduw.



Foto: K.Eisses

Beschrijving

Op een kruipend, ca 4 - 7 mm dik, rhizoom met talrijke wortels staan, los van elkaar, peervormig - cilindrische pseudobulben, meestal gekromd, de oudere rimpelig tot gegroefd, ca 3 - 5 cm hoog. Vliezige, later droog en vezelig wordende, schutbladeren, ca 2 - 3 cm groot omgeven de onderzijde van de pseudobulben en de geledingen van het rhizoom. Op de top van de pseudobulben staat een enkel langwerpige elliptisch blad, bovenaan meestal breder dan onderaan, spits, leerachtig, tot ca 25 cm lang en tot ca 7 cm breed, met een ca 3 cm lange bladsteel. De bloeistengel ontspringt onderaan de pseudobulbe en draagt één enkele bloem, tot ca 8 cm groot, op een ca 5 cm lang gesteeld vruchtbeginsel en omgeven door enkele, 1 á 2 cm grote, stevige, naar buiten gewelfde, lepelvormige, als schubben over elkaar liggende, bracteeën. De bovenste sepaal is lancetvormig, spits; de zijdelingse sepalen zijn aan de onderzijde rond en gewelfd, met elkaar en met de zuilvoet schotelvormig vergroeid, naar de punt toe versmallend en sikkelvormig naar beneden gebogen. De petalen zijn smal sikkelvormig en spits.

Aan de onderkant van het korte, van boven verbrede en gevleugelde zuiltje, een naar voren wijzende zuilvoet; aan het omhoog gebogen einde daarvan is de lip puntvormig, beweeglijk aangehecht.

De lip is vlezig en sterk gekromd (vrijwel halfcirkelvormig); de hartvormig ingesneden basis is vrijwel horizontaal aan de zuilvoet gehecht, steekt dan naar voren uit, wordt smaller en sterk naar beneden gebogen, zodat de punt tenslotte naar achteren gericht is. De randen van de lip zijn vooral in het middelste deel zadelvormig naar boven gebogen. Bovenaan de hartvormige insnijding aan de basis van de lip is er een kleine gele wrat. De lip is bleek tot felgeel, aan de bovenkant fijn roodachtig gespikkeld, evenals de zuilvoet. De overige bloembladeren zijn heldergeel tot oranjegeel met duidelijke aders in de lengte; de bovenste sepaal en de voorste helft van de zijdelingse sepalen zijn aan de onderzijde duidelijk roodachtig gevlekt; de achterste helft van de zijdelingse sepalen is vooral aan de bovenzijde duidelijk roodachtig getint en gespikkeld. De petalen zijn meestal minder sterk roodachtig getint.

Verwisselingsmogelijkheden

Reichenbach beschreef in 1867 een *Bulbophyllum siamense*, die later echter als *Bulbophyllum lobbii* var. *siamense* werd vastgesteld. Hij beschreef deze als een variant met intense kleuren, met talrijke bruin purperen strepen op de bovenzijde van de bloembladeren, een sterk gespikkelde lip en een zeer lang gesteeld vruchtbeginsel.

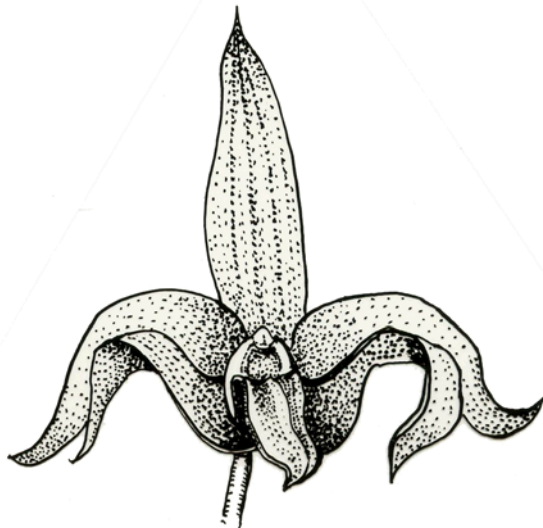
Cultuur

Bulbophyllum lobbii is door de attractieve bloem een interessante liefhebbersplant en door de kleine afmetingen ook in iedere collectie onder te brengen.

In voorjaar en voorzomer verlangt deze plant een lichte plaats, liefst opgehangen onder het glas; maar in de zomer moet de directe zonnestraling wel door schermen gematigd worden. In de winter weer licht en ook wat koeler plaatsen. Bij te schaduwrijke cultuur laat de bloeiwilligheid wel eens te wensen over.

De groeiperiode begint gewoonlijk in het voorjaar. Gedurende de gehele groei heeft de *Bulbophyllum lobbii* ruimschoots water en voldoende luchtvochtigheid (ca 70_80 %) nodig. Het substraat moet daarbij wel goed vochtig zijn, maar blijvende vochtigheid moet in elk geval vermeden worden. Planten, die zijn opgebonden op druivenhout, kurk, schors of varenwortel moeten meerdere malen per week gesproeid en tussendoor ook gedompeld worden.

Kort vóór de bloei zetten we de plant wat koeler en meer beschaduwd, dat voorkomt een te snel uitbloeien.



bulbophyllum lobbii.

Gedurende de rustperiode in de wintermaanden het substraat minder vochtig houden, maar niet laten uitdrogen.

Vooraf bij deze soort, maar ook bij andere klein blijvende soorten, is het aan te bevelen zoutarm water te gebruiken en voorzichtig te zijn met bemesten, om schade aan de wortels te voorkomen.

In de winter is de minimum nachttemperatuur 15° C, overdag hoger; 's zomers bij temperaturen hoger dan 28° C voor afkoeling zorgen door ventilatie en sproeien.

In de pot, maar liever een mandje, of op een blok moet voldoende ruimte zijn voor de jaarlijkse groei van het rhizoom. Aan te bevelen is een goed doorlatend substraat, zoals osmunda of mexifern, maar ook een kleine maat schors met toevoeging van sfgnum (afgestorven resten verwijderen en vervangen door verse toppen).

Bemesten, zoals reeds genoemd, steeds zeer

voorzichtig, ongeveer om de 4 weken met $\pm 1/5$ van de voor sierplanten aangegeven concentratie. Minder geschikt voor vensterbankcultuur.

Bloeitijd

In cultuur in de vroege zomer, ongeveer eind mei tot juli. De bloemen blijven ongeveer

2 weken goed. Sterke planten met meerdere scheuten kunnen ook meerdere bloemen hebben.
Niet geschikt als snijbloem.

Wetenswaardigheden

Reeds in 1827 werd deze soort onder de naam *Sestochilos uniflorum* beschreven door Breda. In 1847 beschreef John Lindley een door Thomas Lobb uit Java verkregen orchidee als *Bulbophyllum lobbii*. Hij kende de beschrijving van Breda wel en erkende, dat het dezelfde soort was, maar vond blijkbaar een nieuwe naam beter geschikt.

Bron: Orchitheek NOV 1986 – 2020

Tekst:

Foto's: K. Eisses

Tekening: J. Lodewijk