

## *Cycnóches pentadactylon* Lindl.

Syn.: *Cycnóches espiritosantense* Brade

*Cycnóches amesiénum* Sandw.

*Cycnóches coopéri* Rolfe

Het geslacht *Cycnóches* omvat 7 soorten, maar de systematiek is daarover niet altijd even duidelijk geweest. Net als bij de nauw verwante *Catasetums* kunnen zowel mannelijke als vrouwelijke bloemen op dezelfde plant voorkomen. Dit geeft veel verwarring.

### Verspreidingsgebied

De planten hebben een uitgestrekt verspreidingsgebied: van Zuid-Mexico tot Zuid-Brazilië.

De planten *Cycnóches pentadactylon*, die in Europa geïmporteerd worden komen grotendeels uit het warme Amazone-gebied van Brazilië en Peru, waar zij op zonnige plaatsen en vooral, en dat is erg in het belang van de kweekwijze, op plaatsen met een uitgesproken droge periode voorkomen.

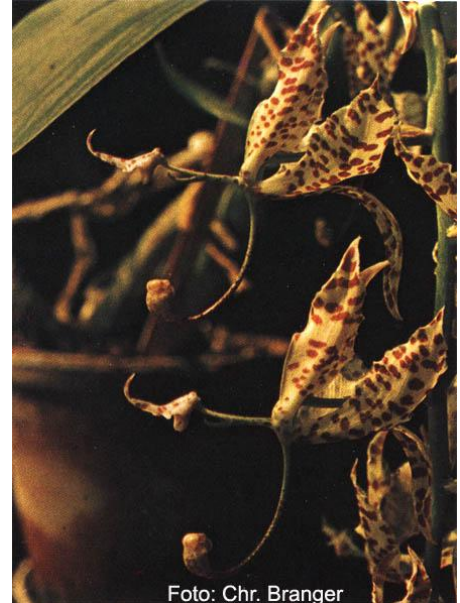


Foto: Chr. Branger

### Omschrijving

Samen met de sterk gelijkende *C. maculatum* onderscheidt deze *Cycnóches* zich door de slanke, cilindervormige knollen, die 45 cm hoog kunnen worden. De knollen dragen een achttal dunne (gevoelig voor spint!) geplooide bladeren, die aan het eind van het groeiseizoen afvallen.

De bloemstengel ontstaat bijna bovenop de knol. *Cycnóches*, de zwanenorchidee, kent net als bijv. *Catasetum* twee soorten bloemen: vrouwelijke en mannelijke. De bouw van deze twee soorten bloemen verschilt en zelfs is het moeilijk om twee planten te vinden met gelijk-gevormde mannelijke bloemen. De twee verschillende soorten bloemen kunnen op één bloeiwijze voorkomen doch ook kunnen er vrouwelijke of mannelijk bloeiwijzen voorkomen.

De verschillen tussen vrouwelijke en mannelijke bloemen kunnen erg groot zijn. De mannelijke bloemen staan op een 30 cm lange hangende bloeiwijze. Een bloeiwijze kan bestaan uit veel, bijna 10 cm grote bloemen, die vrij sterk geuren.

Kelk en kroon zijn groen met chocoladebruine tekening. De lip is groen of wit met roodachtige of chocoladebruine punten en draagt een gebogen vingervormig aanhangsel. Vrij dikke wortels ontstaan als voet van de nieuwe knol.

### Cultuur

Als aan de minimum voorwaarden is voldaan, is dit een eenvoudig te kweken plant. Een vooral lichte plaats in de warme of gematigd-warme kas is noodzakelijk.

Zoals reeds in het voorafgaande is beschreven, komt op de oorspronkelijke plaats een uitgesproken rusttijd voor. Om hem dit te kunnen geven, is potcultuur noodzakelijk, want we moeten voor de rusttijd de plant vaak naar een uithoek van de kas verhuizen, want licht blijft noodzakelijk.

In de groeiperiode ontvangt de plant volop water, alleen op het potmengsel, en rond de plant nevelen om de juiste luchtvochtigheid te handhaven. Langdurige vochtigheid aan de wortels is vernietigend!

Denk ook bij het watergeven vooral om de nieuwe scheut.

Om snel te kunnen drogen is een goed doorlatend potmengsel noodzakelijk. Kiest u daarom bijv. voor pure dicksonia, als u regelmatig bemest of met een weinig geknipt beukeblad als u zelden mest geeft, ieder jaar als de nieuwe scheut zich toont, moet u de plant verpotten: een lage brede pot, voor 1/3 gevuld met potscherven: deze *Cycnoches* kan erg lang worden, en vooral vast oppotten. Langzaamaan meer water geven. Denk om de nieuwe scheut: die verrot snel! Als de

Uitgave: Nederlandse Orchideeën Vereniging. Auteursrechten voorbehouden

groei doorzet en de nieuwe wortels verschijnen, kunt u ruim water geven.

Bij het volgroeid raken reeds wat minder water geven. Als de plant gaat bloeien, stopt u het watergeven helemaal.

Na de bloei zet u de plant droog weg op een lichte warme plaats, tot de nieuwe scheut verschijnt. Alle bladeren worden geel en alleen de kale knol 'overwintert'. Zolang er nog blad aan de knol zit, kan een goede luchtvochtigheid rond de plant spintaantastingen tegenwerken: het dunne blad is een dankbaar object voor spint!



**februari 1979**