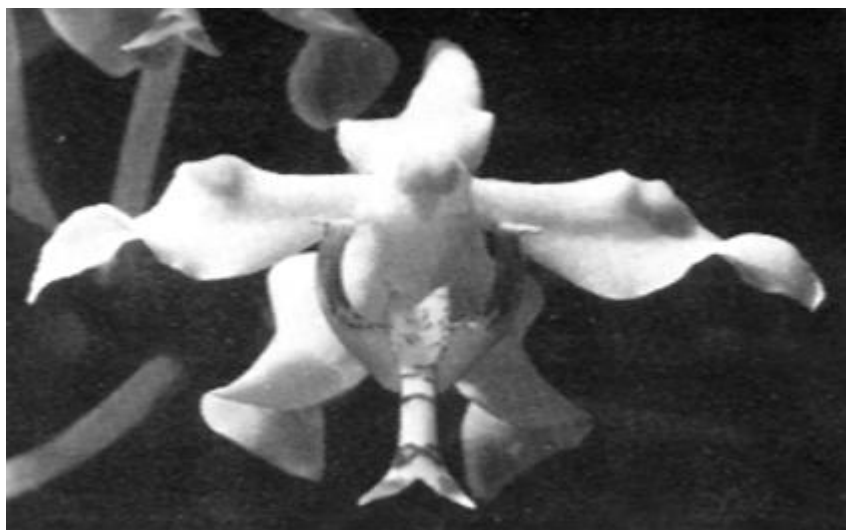


Paraphalaenopsis serpentilingua
(J.J.Sm.) A.D. Hawkes
(syn; Phalaenopsis serpentilingua)



Vindplaats:

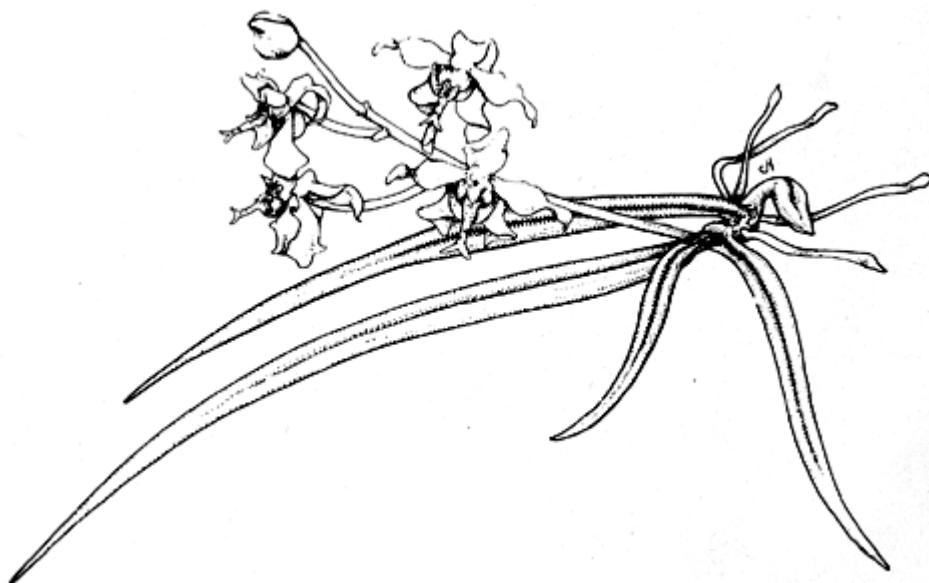
Eind 1932 pas voor het eerst gevonden in West Borneo en aanvankelijk beschouwd als de "witte vorm" van de in 1925 beschreven Phalaenopsis denevei. Beide soorten komen in het zelfde gebied voor nl. de vochtige warme laagvlakgebossen van Sintang (op de evenaar) en omgeving en verder in het stroomgebied van de Kapoeasrivier naar het westen toe. Behalve op bomen is deze plant ook vaak gevonden op zeer vochtige, dicht met mos begroeide

rotsen. In 1933 bedacht de orchideeënexpert, Dr. J.J. Smith, de naam serpentilingua (=slangentong) en werd de plant als een aparte soort beschreven en erkend.

Omschrijving:

De 3-6 rolronde bladeren hebben een donkergroengrijze kleur en kunnen ongeveer 18 tot 30 cm lang worden. De plant groeit meestal enigszins schuin omlaag hangend tegen bomen of rotswanden. De bloeistengel ontspruit evenals bij de meer bekende Phalaenopsissoorten in de bladoksel van de achterste bladeren. In de natuur bloeit de soort meer dan 1 keer per

jaar. Bij ons kunnen we de bloei in de wintermaanden verwachten. De bloeistengel is veel langer dan bij P.denevei en kan tot ca. 30 cm lang worden en 5 tot 7 bloemen dragen. De ongeveer 3 ½ cm grote bloem is wit met een zweem van rose of zalmkleur aan de achterzijde van de petalen en sepalen. De lip is 3-lobbig. De citroengele gespleten middenlob lijkt op een slangentong, heeft hier en daar een paarsrode dwarsstreep. De zijlobben zijn aan de uiteinden paarsrood getint. De bloeitijd duurt helaas maar een dag of 10.



Cultuur:

Een plant voor de warme kas op een schaduwrijke plaats (± 50%).

Zij die deze nogal zeldzame plant in hun kas hebben zullen ervaren hebben dat het niet bepaald een "gemakkelijke" soort is.

In een omgeving met hoge luchtvochtigheid, op een varenblokje of stammetje opgebonden, horizontaal of schuin naar beneden vastgezet met wat veenmos in de omgeving van de wortels zijn goede omstandigheden om de wortelgroei aan te sporen. Veel wortels maakt deze plant niet en de gezondheid is juist sterk van die paar wortels afhankelijk. Dus zorg ervoor, dat deze niet

beschadigd worden door slakken of ander ongedierte.

Planten, die weinig wortels maken gaan vaak door slakkenvraat te gronde.

Het gieten, vochtig houden, gedurende het gehele jaar rond geeft geen problemen.

Zodra een nieuw blad ontstaat kan wat bijge-mest worden met vloeibare meststoffen of verdunde koemest.

Deze Phalaenop-sissoort vereist in elk geval wat extra zorg omdat de bij ons afwisselende invloeden van hete zomer en strenge vorst in de winter in de kas toch niet te veel van het gelijkmatige tropische klimaat mag afwijken.

Voor kamer en serre is deze plant ongeschikt.

september 1976