

# Spint

Oftewel de kwaal die ieder voorjaar de kop weer opsteekt.



fotograaf: dhr. Jac. Wubben

Vooral het voorjaar met de vaak sterk drogende omstandigheden buiten (zoals het afgelopen jaar bijvoorbeeld, sinds 1911 hebben we niet meer zo'n droog voorjaar gehad!) heeft zijn weerslag op de kweekomstandigheden binnen. Zelfs in een kas is het dan knap lastig om de luchtvochtigheid op een normaal peil te handhaven. Met de luchtramen dicht gaat het nog wel, maar dan die heldere dagen met zon die de kas te veel opwarmt. Veel sproeien wil je eigenlijk ook nog niet, want met al die ontluikende scheuten is er alle kans op rotting in de sterk afkoelende nachten. Want wat hebben we ook veel nachtvorst gehad! Noodgedwongen moet je dus (te) vroeg naar je zin gaan schermen. Dus maar veel water op de vloer want dat is ook weer lastig is als je niet de hele dag thuis bent.... en dan heb ik het nog niet eens over de vensterbank gehad. Ik denk dat luchtvochtigheden een luchtvochtigheid overdag van hooguit 30% bij velen geen uitzondering zijn is geweest. Al met al de ideale omstandigheden om spint te gaan fokkenkweken. Dat dit velen blijkbaar overkomt werd ook op de kringavond duidelijk. Nogal wat planten (ook van de showtafel!) hadden een spintaantasting of dat hadden ze in ieder geval gehad. Eén en ander te herkennen aan die talrijke eerst witte puntjes in de bladeren, die puntjes worden later bruin worden doordat de schimmel de plekjes verder aantast.



Spint



Spintmijt

## Hoe herkennen we spint?

Spint is de verzamelnaam voor een aantal soorten mijten die wij op onze planten kunnen aantreffen. Omdat ze zo klein zijn, zijn ze met het blote oog niet makkelijk zichtbaar. Maar neem eens de moeite om een loep aan te schaffen (kosten: nihil in vergelijking met de schade aan dode planten) en kijk dan eens goed naar de onderkant van de bladeren. Hebt u spint, dan ziet u het direct (trouwens: alles wat dan bewegend zichtbaar wordt is per definitie verdacht!).

De kasspint (rode spint of spintmijt) is in de kas de meest voorkomende mijt en kan op zeer veel verschillende soorten planten voorkomen.

Ze is ongeveer 0,5 mm groot, is geelachtig groen met twee zwarte stippen en verkleurt in de winter roodachtig. Ze veroorzaakt snel grote schade, die in de vorm van witte of zilverachtige puntjes zichtbaar wordt. Dit voornamelijk aan de onderzijde van jonge bladeren. Bij een erge aantasting wordt een fijn spinsel gevormd, soms ook op bloeiwijzen.

Het meest berucht zijn de orchideeënmijt, de ligustermijt en de palmmijt. Dit zijn zeer kleine (0,24 - 0,50 mm), platte ovale mijten, die rood, geel of groen gekleurd zijn. Ze komen voor op de onder- en bovenzijde van liefst dikke of vlezige bladeren en veroorzaken er kleine zilverachtige vlekjes die later bruin verkleuren. Alle spint gedijt goed in warme en droge omstandigheden. Let er speciaal op als je ergens in de tuin of in de buurt een ligusterhaag hebt staan.

Gegarandeerd dat je ligustermijt binnenkrijgt.

## Hoe bestrijden we spint?

Het ligt voor de hand dat het verbeteren van de kweekomstandigheden ons al een heel eind in de goede richting kan helpen. Spint houdt absoluut niet van vochtige omstandigheden, dus als we de luchtvochtigheid hoog genoeg kunnen houden zijn we al een heel eind. Maar zelfs dan kan besmetting nog optreden.

Vroeger (toen het nog mocht) werd dan gespoten met middelen als Torque, Kelthane, Nissorum of Pentac. Het was wel belangrijk om na 2-3 weken nog eens te spuiten omdat spinteieren nogal hardnekkig

zijn tegen bestrijding. Met de huidige regelgeving zijn de bovengenoemde middelen niet meer toegestaan. Het enige spintbestrijdingsmiddel dat nu nog voor hobbyisten is te krijgen is Massai (van Bayer, verkrijgbaar bij elk tuincentrum). Wil je milieuvriendelijk te werk gaan dan is een simpele en vaak voldoende bestrijding de planten regelmatig stevig af te spoelen onder de kraan. Dit kan natuurlijk alleen als het aantal planten beperkt is. Bij voortgeschreden aantasting kun je nog wel eens resultaten bereiken met het bekende middel 'spirituswater met zeep' (halfom water en spiritus + een scheutje afwasmiddel).

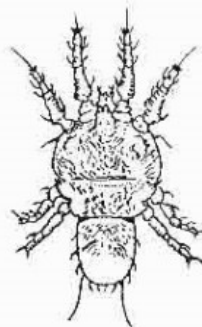
Maar het belangrijkste is: regelmatig kijken, kijken en nog eens kijken naar je planten. Ze zijn te kostbaar om ze over te geven aan dat knipperende, zuigende en vretende gespuis. Een vroege diagnose betekent ook dat een aantasting nog niet zo ver hoeft te zijn en dan kan er nog van alles aan gedaan worden. En heb je die beruchte ligusterhaag in de buurt: niet aarzelen maar preventief spuiten, anders is het niet in de hand te houden.

Je krijgt een voor altijd besmette plant met lelijke delen die er niet mee uit te kweken zijn. Zonde!

Henk Smouter

Uit: Orchideeën, Kring NO-Brabant mei 2003

Valse spint: volwassen mannetje



Valse spint: volwassen vrouwtje

