

Phalaenopsis fimbriata J. J. Sm.



Vindplaats:

Met een beperkt verspreidingsgebied in warme streken van Sumatra en Java te vinden. Deze betrekkelijk weinig voorkomende plant, die bovendien nog zeer plaatselijk groeit, werd pas in 1921 door de botanicus Dr. J. J. Smith beschreven.

Omschrijving:

Vrij donkergroene bladeren, die vaak een zekere golving vertonen, welke bij de meeste andere soorten uit dit geslacht ontbreekt.

De ca. 15 cm. lange bloemstengels, waarvan er soms 2 á 3 tegelijk verschijnen, komen in de maanden maart/ april tevoorschijn en meestal zal men eind april en mei/juni van de bloei kunnen genieten. De bloem van ca. 3j cm. doorsnee is wasachtig wit, vaak wat lichtgroen uitlopend aan de einden van de petalen en sepalen. De lip is violet en aan de voorzijde bezet met veel lichtgekleurde haartjes. De zijlobben van de lip zijn geel. Sommige exemplaren vertonen enkele violette streepjes aan de basis van de sepalen.

Cultuur:

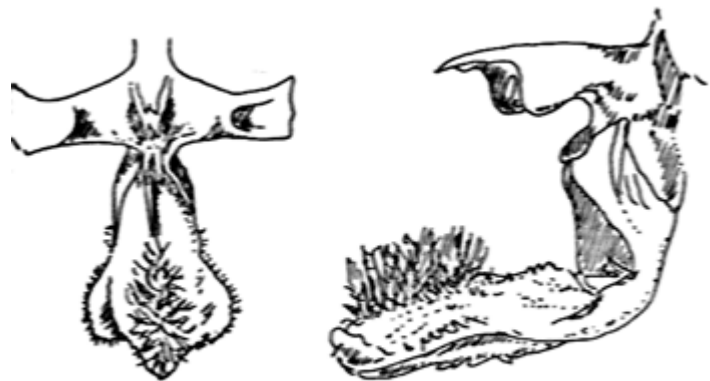
Zoals de meeste Phalaenopsis soorten is *P. fimbriata* een warm te kweken plant en geldt de wijze van behandeling ook voor vele andere soorten uit dit geslacht.

Een plant voor de half-schaduw (d. w. B. 50% licht in de zomer, maar van half september tot half maart geen bescherming).

Men kan deze soorten kweken in een stenen- of plastic-pot maar ook veel succes hebben op een varenblokje.

Afhankelijk van bovengenoemde verschillen moet men het gieten natuurlijk aanpassen, omdat de snelheid van het weer opdrogen bij alle kweekmethoden verschillend is.

Bij gebruik van potten kan men (behalve de 1/3 pot scherven) voor Phalaenopsis uitsluitend varenwortel (*Osmunda*) of uitsluitend dennenbast (Bark) gebruiken. Andere kwekers hebben zeer goede resultaten met turfbrokken (geen molm!). Belangrijk is te beseffen dat men te doen heeft met een plant zonder bulb, dus geen reserve vocht, en die in de natuur met zijn wortels verspreid over de bast van een boom vastgehecht zit. In deze omstandigheid zijn de wortels in de regen tijd weliswaar dagelijks nat maar toch aan de lucht blootgesteld en dus na de bui snel weer droog. We moeten dus met het gieten (en dit geldt in bijzondere mate voor het kweken in turf brokken ken) zorgen, dat het potmateriaal doorlatend blijft. Zó, dat bij het afvloeien van het giet water meteen zuurstof uit de lucht de plaats weer kan innemen.



Kenmerkende lip van *Ph.fimbriata*

In slompige dichtgeslagen potgrond (turf, blad, verteerd veenmos e. d.) gaan Phalaenopsiswortels absoluut dood. Een plant, die nooit langdurig gort droog mag staan/hangen, maar afhankelijk van de kweekzijde met verstand gegoten dient te worden.

Gedurende de groeitijd is elke Phalaenopsis erg dankbaar voor bemesting. In het algemeen is *P. fimbriata* geen vensterbank- of kamerplant, hoewel er wel enkele eenvoudiger te kweken Phalaenopsis soorten met goede zorg in een kamer te kweken zijn.

Kring Haarlem - maart 1973